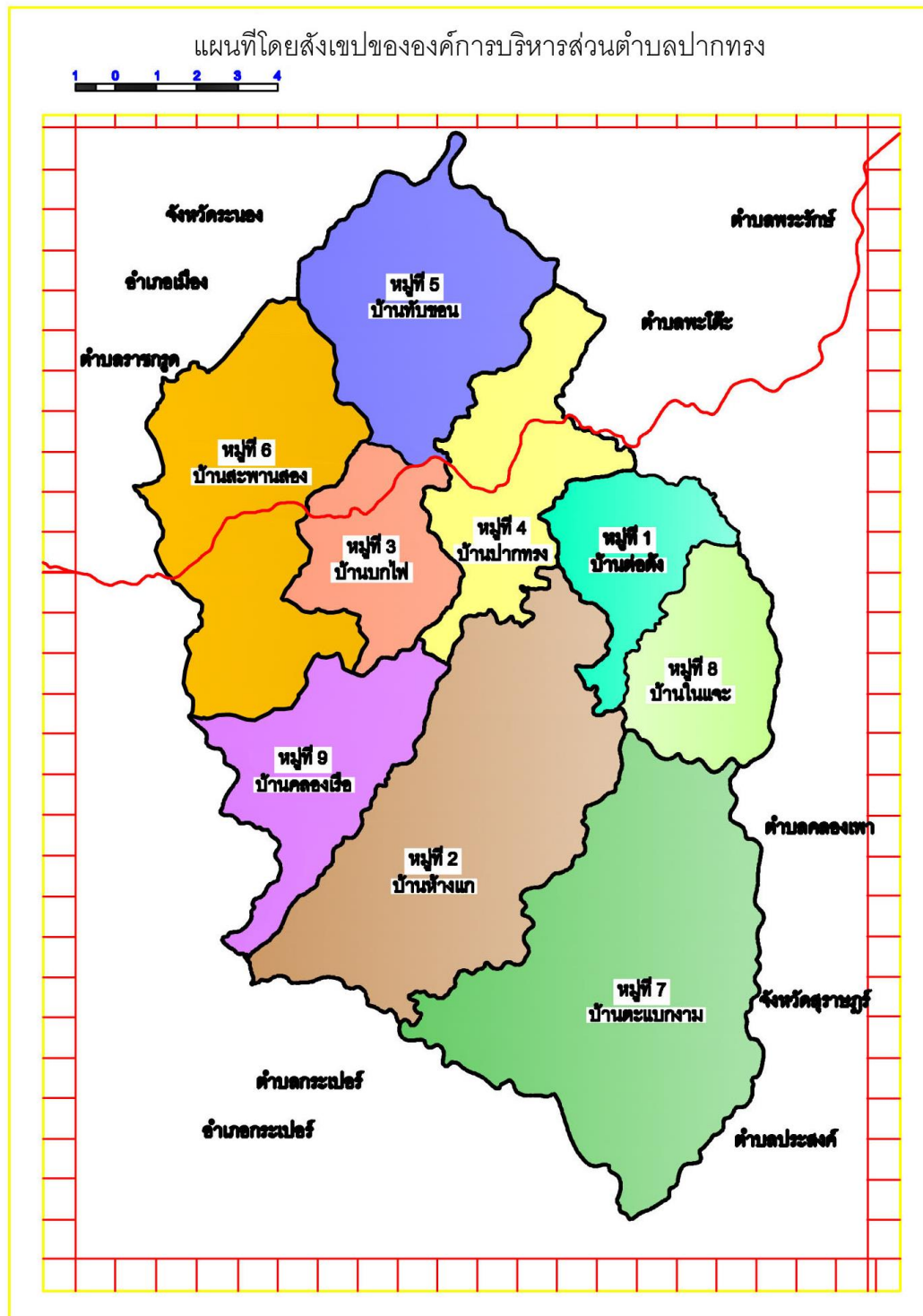


ส่วนที่ 1

สภาพทั่วไปและข้อมูลพื้นฐาน

1. ด้านกายภาพ

1.1 ที่ตั้งของหมู่บ้านหรือตำบล



ที่ตั้งของหมู่บ้านในเขตองค์การบริหารส่วนตำบลปากทรง ประกอบด้วย

หมู่ที่ 1 บ้านต่อตั้ง

บ้านต่อตั้ง หมู่ที่ 1 ตำบลปากทรง อำเภอพะโต๊ะ จังหวัดชุมพร เป็นหมู่บ้านที่ตั้งอยู่ห่างจากตัวอำเภอพะโต๊ะ เป็นระยะทางประมาณ 5 กิโลเมตร ตามเส้นทางหลวงแผ่นดิน หมายเลข 4006 หลังสวน – ราชกรูด การติดต่อกับจังหวัดชุมพรนั้น ใช้เส้นทางหลวงหมายเลข 4006 เป็นระยะทาง 50 กิโลเมตร และทางหลวงแผ่นดินสายเพชรเกษม เป็นระยะทาง 71 กิโลเมตร

หมู่ที่ 2 บ้านห้างแก

บ้านห้างแก หมู่ที่ 2 ตำบลปากทรง อำเภอพะโต๊ะ จังหวัดชุมพร อยู่ห่างจากตัวอำเภอพะโต๊ะ เป็นระยะทางประมาณ 20 กิโลเมตร ใช้เส้นทางหลวงแผ่นดิน หมายเลข 4006 หลังสวน – ราชกรูด และแยกจากทางหลวงไปหมู่บ้านอีกประมาณ 7 กิโลเมตร การติดต่อกับจังหวัดชุมพร ใช้ทางหลวงหมายเลข 4006 เป็นระยะทาง 63 กิโลเมตร และทางหลวงแผ่นดินสายเพชรเกษม เป็นระยะทาง 71 กิโลเมตร

หมู่ที่ 3 บ้านบกไฟ

บ้านบกไฟ หมู่ที่ 3 ตำบลปากทรง อำเภอพะโต๊ะ จังหวัดชุมพร เป็นหมู่บ้านที่ตั้งอยู่ห่างจากอำเภอพะโต๊ะ ประมาณ 14 กิโลเมตร ตามทางหลวงแผ่นดิน หมายเลข 4006 (หลังสวน – ราชกรูด) การติดต่อกับจังหวัดชุมพรนั้น ใช้เส้นทางหลวงหมายเลข 4006 เป็นระยะทาง 65 กิโลเมตร และทางหลวงแผ่นดินสายเพชรเกษม เป็นระยะทาง 71 กิโลเมตร

หมู่ที่ 4 บ้านปากทรง

บ้านปากทรง หมู่ที่ 4 ตำบลปากทรง อำเภอพะโต๊ะ จังหวัดชุมพร เป็นหมู่บ้านที่ตั้งอยู่ห่างจากอำเภอพะโต๊ะ ประมาณ 12 กิโลเมตร ตามทางหลวงแผ่นดิน หมายเลข 4006 (หลังสวน – ราชกรูด) เป็นระยะทาง 53 กิโลเมตร และทางหลวงแผ่นดินสายเพชรเกษม เป็นระยะทาง 71 กิโลเมตร

หมู่ที่ 5 บ้านทับซอน

บ้านทับซอน หมู่ที่ 5 ตำบลปากทรง อำเภอพะโต๊ะ จังหวัดชุมพร เป็นหมู่บ้านที่ตั้งอยู่ห่างจากอำเภอ พะโต๊ะ ประมาณ 17 กิโลเมตร ตามทางหลวงแผ่นดิน หมายเลข 4006 สายหลังสวน – ราชกรูด สำหรับการติดต่อกับจังหวัดชุมพร นั้นใช้ทางหลวงแผ่นดิน หมายเลข 4006 (หลังสวน – ราชกรูด) เป็นระยะทาง 56 กิโลเมตร และทางหลวงแผ่นดินสายเพชรเกษม เป็นระยะทาง 71 กิโลเมตร

หมู่ที่ 6 บ้านสะพานสอง

บ้านสะพานสอง หมู่ที่ 6 ตำบลปากทรง อำเภอพะโต๊ะ เป็นหมู่บ้านที่ตั้งอยู่ห่างจากอำเภอเป็นระยะทาง 19 กิโลเมตร ใช้เส้นทางหลวงแผ่นดินหมายเลข 4006 (หลังสวน-ราชกรูด) สำหรับการติดต่อกับจังหวัดชุมพร นั้นใช้ทางหลวงแผ่นดิน 4006 (หลังสวน-ราชกรูด) เป็นระยะทาง 58 กิโลเมตร และทางหลวงแผ่นดินสายเพชรเกษมเป็นระยะทาง 71 กิโลเมตร

หมู่ที่ 7 บ้านตะแบกงาม

บ้านตะแบกงาม หมู่ที่ 7 ตำบลปากทรง อำเภอพะโต๊ะ เป็นหมู่บ้านที่ตั้งอยู่ห่างจากอำเภอเป็นระยะทาง 25 กิโลเมตร ใช้เส้นทางหลวงแผ่นดินหมายเลข 4006 (หลังสวน-ราชกรูด) สำหรับการติดต่อกับจังหวัดชุมพร นั้นใช้ทางหลวงแผ่นดิน 4006 (หลังสวน-ราชกรูด) เป็นระยะทาง 55 กิโลเมตร และทางหลวงแผ่นดินสายเพชรเกษมเป็นระยะทาง 71 กิโลเมตร

หมู่ที่ 8 บ้านในแจะ

บ้านในแจะ เดิมทีเป็นคุ้มๆ หนึ่งของ หมู่ 1 บ้านต่อตั้ง ตำบลปากทรง แยกจากหมู่ 1 ตำบลปากทรง เมื่อวันที่ 23 พฤษภาคม พ.ศ. 2539 ห่างจากตัวอำเภอประมาณ 10 กิโลเมตร ใช้เส้นทางหลวงแผ่นดินหมายเลข 4006 (หลังสวน-ราชกรูด) สำหรับการติดต่อกับจังหวัดชุมพร นั้นใช้ทางหลวงแผ่นดิน 4006 (หลังสวน-ราชกรูด) เป็นระยะทาง 50 กิโลเมตร และทางหลวงแผ่นดินสายเพชรเกษมเป็นระยะทาง 71 กิโลเมตร

หมู่ที่ 9 บ้านคลองเรือ

บ้านคลองเรือ หมู่ที่ 9 ตำบลปากทรง อำเภอพะโต๊ะ จังหวัดชุมพร เป็นหมู่บ้านที่แยกมาจากหมู่ที่ 2 เมื่อวันที่ 15 กันยายน พ.ศ. 2547 ห่างจากตัวอำเภอประมาณ 20 กิโลเมตร ใช้เส้นทางหลวงแผ่นดินหมายเลข 4006 (หลังสวน-ราชกรูด) สำหรับการติดต่อกับจังหวัดชุมพร นั้นใช้ทางหลวงแผ่นดิน 4006 (หลังสวน-ราชกรูด) เป็นระยะทาง 54 กิโลเมตร และทางหลวงแผ่นดินสายเพชรเกษมเป็นระยะทาง 71 กิโลเมตร

ที่ทำการองค์การบริหารส่วนตำบลปากทรง

(ปัจจุบันเป็นองค์การบริหารส่วนตำบลขนาดกลาง)

ที่ทำการองค์การบริหารส่วนตำบลปากทรง ตั้งอยู่เลขที่ 74 หมู่ที่ 5 ตำบลปากทรง อำเภอพะโต๊ะ จังหวัดชุมพร เป็น 1 ใน 5 ขององค์กรปกครองส่วนท้องถิ่นในอำเภอพะโต๊ะ ตั้งอยู่ห่างจากตัวจังหวัดชุมพร ประมาณ 125 กิโลเมตร ห่างจากตัวจังหวัดระนองประมาณ 40 กิโลเมตร และห่างจากตัวอำเภอพะโต๊ะ ประมาณ 11 กิโลเมตร โดยมีทางหลวงแผ่นดินหมายเลข 4006 ราชกรูด - หลังสวน ตัดผ่านจากทิศตะวันตกซึ่งแยกจากทางหลวงแผ่นดินหมายเลข 4 ที่ตำบลราชกรูด อำเภอเมือง จังหวัดระนอง ตัดผ่านไปยังทิศตะวันออกผ่านตำบลปากทรง ตำบลพะโต๊ะ ตำบลพระรักษ์ ตำบลปลิงหวาน อำเภอพะโต๊ะ และตำบลหาดยาย ตำบลวังตะกอก อำเภอหลังสวน จังหวัดชุมพร ไปเชื่อมต่อทางหลวงแผ่นดินหมายเลข 41 ที่ตำบลวังตะกอก อำเภอหลังสวน จังหวัดชุมพร

- โทรศัพท์ 077 - 654535 , 077 - 654536
- โทรสาร 077 - 654534

1.2 ลักษณะภูมิประเทศ

สภาพภูมิประเทศเป็นภูเขาสูงสลับซับซ้อนและเป็นป่าต้นน้ำลำธาร จึงมีความอุดมสมบูรณ์ของทรัพยากรธรรมชาติ ทั้งด้านแหล่งน้ำที่มีห้วย ลำธาร คลองจำนวนมาก และด้านสภาพดินก็มีความอุดมสมบูรณ์ของแร่ธาตุอาหารที่เหมาะสมแก่การทำเกษตร และมีแร่ใต้ดินจำนวนมาก โดยเฉพาะแร่ดีบุก ในอดีตจึงเป็นพื้นที่ทำเหมืองแร่ดีบุกที่สำคัญแหล่งหนึ่งในจังหวัดชุมพร แต่ปัจจุบันแร่ดีบุกลดน้อยลงมากจึงไม่มีการทำเหมืองแร่กันแล้ว มีเพียงชาวบ้านจำนวนหนึ่งที่ยังร่อนแร่ในลำห้วย ลำคลองเป็นอาชีพเสริม จึงมีภูมิประเทศส่วนหนึ่งที่เปลี่ยนแปลงไปจากการทำเหมืองแร่ กลายเป็นขุมเหมือง (แหล่งน้ำขนาดใหญ่) ที่อยู่บนภูเขาหรือพื้นที่สูงและภูเขาบางส่วนก็เสื่อมโทรม ไม่มีต้นไม้ใหญ่ปกคลุม แต่พื้นที่ส่วนใหญ่ยังมีความอุดมสมบูรณ์และมีสัตว์อาศัยอยู่จำนวนมากหลายชนิด เช่น เสียงผา ลิง ค่าง ชะนี ชะมด ตัวนึ่ง หมูป่า ส่วนพื้นที่ราบมีเพียงประมาณร้อยละ 5 ของพื้นที่ทั้งหมด

1.3 ลักษณะภูมิอากาศ

ด้วยที่ตั้งของตำบลปากทรงตั้งอยู่บนเทือกเขา แหล่งป่าไม้และต้นน้ำลำธารที่อุดมสมบูรณ์ และได้รับอิทธิพลจากลมมรสุมทั้งสองฝั่ง ทั้งฝั่งทะเลอ่าวไทย และฝั่งทะเลอันดามัน ทำให้มีฤดูกาลเพียงสองฤดู คือ ฤดูร้อน และฤดูฝน หรือที่ที่พูดกันทั่วไปว่า ตำบลปากทรงมีฝนแปด แดดสี่

- ฤดูร้อน เริ่มตั้งแต่เดือนมกราคม - เดือนเมษายน
- ฤดูฝน เริ่มตั้งแต่เดือนพฤษภาคม - เดือนธันวาคม
- อุณหภูมิเฉลี่ย สูงสุด 37 องศาเซลเซียส ต่ำสุด 26.7 องศาเซลเซียส ความชื้นสัมพัทธ์สูงสุด

ร้อยละ 81.7 มีหมอกตลอดทั้งปี

1.4 ลักษณะของดิน

สภาพดินก็มีความอุดมสมบูรณ์ของแร่ธาตุอาหารที่เหมาะสมแก่การทำเกษตร และมีแร่ใต้ดินจำนวนมาก โดยเฉพาะแร่ดีบุก ในอดีตจึงเป็นพื้นที่ทำเหมืองแร่ดีบุกที่สำคัญแหล่งหนึ่งในจังหวัดชุมพร แต่ปัจจุบันแร่ดีบุกลดน้อยลงมากจึงไม่มีการทำเหมืองแร่กันแล้ว มีเพียงชาวบ้านจำนวนหนึ่งที่ยังร่อนแร่ในลำห้วย ลำคลองเป็นอาชีพเสริม

2. ด้านการเมือง/การปกครอง

องค์การบริหารส่วนตำบลปากทรง มีทั้งหมด 9 หมู่บ้าน แต่ละหมู่บ้านมีกรรมการหมู่บ้านหมู่ละ 2 คน ประชาชนให้ความร่วมมือด้านการเลือกตั้งเป็นอย่างดี ปัญหาคือการแข่งขันทางการเมืองค่อนข้างสูง มีจุดที่น่าสังเกตคือ มีการย้ายเข้าย้ายออกช่วงที่จะมีการเลือกตั้ง ไม่ว่าจะเป็นการเลือกผู้ใหญ่บ้าน สมาชิกสภานายกองค์การบริหารส่วนตำบล โดยเฉพาะการคัดเลือกผู้ใหญ่บ้าน การแก้ไขปัญหาขององค์การบริหารส่วนตำบล คือ ขอความร่วมมือ ผู้นำ เจ้าหน้าที่ที่มีหน้าที่รับผิดชอบให้ระมัดระวัง สอดส่องพฤติกรรมและให้รายงานอำเภอทราบ การรณรงค์ ประชาสัมพันธ์ ให้ข้อมูลที่ถูกต้อง เกี่ยวกับข้อกฎหมายของการเลือกตั้งที่กระทำได้ และทำไม่ได้ให้ประชาชนได้รับทราบ ปัญหาต่างๆ ที่เกิดขึ้นขององค์การบริหารส่วนตำบลก็ได้พยายามแก้ไข โดยเรื่องจากการประชุมประชาคมท้องถิ่นทุกชุมชนในเขตองค์การบริหารส่วนตำบล ในการจัดทำแผนพัฒนาองค์การบริหารส่วนตำบล

จากผลการประชุมทุกครั้งขององค์การบริหารส่วนตำบลจัดขึ้น มีประชาชนสนใจเข้าร่วมประชุมรวมทั้งแสดงความคิดเห็นที่หลากหลาย ส่งผลให้องค์การบริหารส่วนตำบลดำเนินงานตามความต้องการของประชาชน และประชาชนได้รับและมีส่วนร่วมในการพัฒนาองค์การบริหารส่วนตำบล องค์การบริหารส่วนตำบลแบ่งเขตการปกครอง ดังนี้

2.1 เขตการปกครอง

องค์การบริหารส่วนตำบลปากทรง ได้รับการการจัดตั้งจากสภาตำบลปากทรง เป็นองค์การบริหารส่วนตำบลปากทรง เมื่อวันที่ 23 กุมภาพันธ์ พ.ศ. 2540 มีพื้นที่รับผิดชอบ 269.99 ตารางกิโลเมตร หรือ 168,740.79 ไร่

อาณาเขตขององค์การบริหารส่วนตำบลปากทรง

ทิศเหนือ	ติดต่อกับ	ตำบลหาดส้มแป้น อำเภอเมืองระนอง จังหวัดระนอง
ทิศใต้	ติดต่อกับ	ตำบลบ้านนาและตำบลเขี้ยวเหลียง อำเภอกะเปอร์ จังหวัดระนอง
ทิศตะวันออก	ติดต่อกับ	ตำบลเทพาและตำบลประสงค์ อำเภอท่าชนะ จังหวัดสุราษฎร์ธานี และตำบลพะโต๊ะ อำเภอพะโต๊ะ จังหวัดชุมพร
ทิศตะวันตก	ติดต่อกับ	ตำบลราชกรูดและตำบลหงาว อำเภอเมืองระนอง จังหวัดระนอง

องค์การบริหารส่วนตำบลแบ่งเขตการปกครองดังนี้

หมู่ที่ 1 บ้านต๋อตั้ง	หมู่ที่ 2 บ้านห้างแก
หมู่ที่ 3 บ้านบกไฟ	หมู่ที่ 4 บ้านปากทรง
หมู่ที่ 5 บ้านทับซอน	หมู่ที่ 6 บ้านสะพานสอง
หมู่ที่ 7 บ้านตะแบกงาม	หมู่ที่ 8 บ้านโนนแจะ
หมู่ที่ 9 บ้านคลองเรือ	

2.2 การเลือกตั้ง

การเลือกตั้งผู้บริหารและสมาชิกสภาองค์การบริหารส่วนตำบล ตามพระราชบัญญัติสภาองค์การบริหารส่วนตำบลและองค์การบริหารส่วนตำบล พ.ศ.2537 และที่แก้ไขเพิ่มเติมถึงปัจจุบัน มี 9 หมู่บ้าน หากมีการเลือกตั้งในครั้งหน้า จะมีผู้บริหารท้องถิ่น (นายกองค์การบริหารส่วนตำบล) จำนวน 1 คน จะมีการเลือกตั้งสมาชิกสภาองค์การบริหารส่วนตำบล หมู่บ้านละ 1 คน 9 หมู่บ้าน รวมเป็น 9 คน

3. ประชากร

3.1 ข้อมูลเกี่ยวกับจำนวนประชากร

มีประชากรทั้งสิ้น 5,373 คน แยกเป็นชาย 2,736 คน หญิง 2,637 คน จำนวนครัวเรือน 2,491 หลัง มีความหนาแน่นของประชากรเฉลี่ย 18 คน/ตารางกิโลเมตร พื้นที่ความรับผิดชอบรวม 299.99 ตารางกิโลเมตร

หมู่ที่	หมู่บ้าน	ประชากร		รวม(คน)	หลังคาเรือน
		ชาย (คน)	หญิง (คน)		
1	บ้านต่อตั้ง	249	232	481	215
2	บ้านห้างแก	333	331	664	288
3	บ้านบกไฟ	246	243	489	205
4	บ้านปากทรง	420	464	884	403
5	บ้านทับซอน	414	372	786	381
6	บ้านสะพานสอง	400	383	783	434
7	บ้านตะแบกงาม	355	305	660	317
8	บ้านโนนแจะ	171	174	345	148
9	บ้านคลองเรือ	148	133	281	100

ข้อมูล ณ กรกฎาคม 2566

3.2 ช่วงอายุและจำนวนประชากร

จำนวนประชากร จำแนกตามช่วงอายุ ปี 2566 ที่อาศัยอยู่ในครัวเรือน (เฉพาะผู้มีสัญชาติไทย) จำนวนครัวเรือนทั้งหมด 2,491 ครัวเรือน จำนวนประชากรทั้งสิ้น 5,373 คน/ (สัญชาติอื่นที่ไม่ใช่สัญชาติไทย 1 คน-ข้อมูลสถิติประชากรไม่แจ้งช่วงอายุ) รวมเป็น 5,374 คน

ช่วงอายุ	เพศชาย		เพศหญิง		รวม	
	คน	%	คน	%	คน	%
น้อยกว่า 1 ปี	25	0.91	19	0.69	44	0.81
1 -2 ปี	56	2.04	58	2.19	114	2.12
3 -5 ปี	102	3.72	86	3.26	188	3.49
6 -11 ปี	204	7.45	174	6.59	378	7.03
12 -14 ปี	113	4.13	100	3.79	213	3.96
15 -17 ปี	108	3.94	104	3.94	212	3.97
18 -25 ปี	260	9.50	261	9.89	521	9.69
26 -49 ปี	990	36.18	957	36.29	1,947	36.23
50 -60 ปี	495	18.09	445	16.87	940	17.49
60 ปี ขึ้นไป	383	13.99	433	16.42	816	15.18
รวม	2,736	100.00	2,637	100.00	5,373	100.00

** ข้อมูลจากสถิติประชากรทางการทะเบียนราษฎร(รายเดือน) สำนักบริหารการทะเบียน กรมการปกครอง ณ กรกฎาคม 2566

4. สภาพทางสังคม

4.1 การศึกษา

จากการสำรวจข้อมูลพื้นฐานพบว่า ประชากรอายุ 15-60 ปีเต็ม ร้อยละ 99 อ่าน เขียน ภาษาไทยและคิดเลขอย่างง่ายได้ เด็กอายุ 6-14 ปี ร้อยละ 100 ได้รับการศึกษาภาคบังคับ 9 ปี ได้เรียนต่อชั้นมัธยมศึกษาปีที่ 4 หรือเทียบเท่า และที่ไม่ได้เรียนต่อมีงานทำ ร้อยละ 99 ด้านการศึกษาอยู่ในเกณฑ์ที่ดี ปัญหาคือยังไม่สามารถที่จะแข่งขันกับเมืองใหญ่ๆ ได้ การแก้ปัญหาขององค์การบริหารส่วนตำบล ได้จัดกิจกรรมให้กับเด็กของศูนย์พัฒนาเด็กเล็ก การสนับสนุนอาหารเสริมนม อาหารกลางวัน ในหับทางโรงเรียนในเขตพื้นที่ และร่วมกันจัดกิจกรรมต่างๆ กับทางโรงเรียน และสถานศึกษาที่อยู่ในพื้นที่ดังนี้

-โรงเรียนพัฒนศึกษา เป็นโรงเรียนขยายโอกาส มีการเรียนการสอนตั้งแต่ระดับประถมศึกษาถึงมัธยมศึกษาตอนต้น ตั้งอยู่หมู่ที่

5 บ้านทับซอน

-โรงเรียนบ้านปากทรง เป็นโรงเรียนระดับประถมศึกษา ตั้งอยู่หมู่ที่ 4 บ้านห่างแก และมีห้องเรียนพิเศษที่อยู่ในสังกัด 2 แห่ง สอนระดับประถมศึกษา ได้แก่ ห้องเรียนพิเศษบ้านตะแบกงาม หมู่ที่ 7 และห้องเรียนพิเศษบ้านคลองเรือ หมู่ที่ 9

-โรงเรียนบ้านต่อตั้ง เป็นโรงเรียนระดับประถมศึกษา ตั้งอยู่ที่ หมู่ที่ 1 บ้านต่อตั้ง

-ศูนย์พัฒนาเด็กเล็กบ้านทับซอน เป็นศูนย์พัฒนาเด็กเล็กในสังกัดองค์การบริหารส่วนตำบลปากทรง ซึ่งได้รับการถ่ายโอนจากกรมการพัฒนาชุมชน

-ศูนย์พัฒนาเด็กเล็กบ้านตะแบกงาม เป็นศูนย์พัฒนาเด็กเล็กในสังกัดองค์การบริหารส่วนตำบลปากทรง ซึ่งดำเนินการจัดตั้งเอง เมื่อวันที่ 19 มีนาคม 2556

- ศูนย์การศึกษานอกโรงเรียนตำบลปากทรง 1 แห่ง

4.2 สาธารณสุข

จากการสำรวจข้อมูลพื้นฐานพบว่า ประชาชนกรส่วนมากมีสุขภาพที่ดี มีการคัดกรองสุขภาพให้กับประชาชนกลุ่มเสี่ยง โรคที่มักเกิดแก่ประชากรในชุมชนเช่นกัน ได้แก่ ไข้เลือดออก ชิคุนคุนยา โรคความดัน เบาหวาน โรค มือ-ปาก-เท้าในเด็ก และโรคอื่นๆ อีกมาก มีสถิติเข้ารับการรักษาพยาบาล ปัญหาคือประชาชนบางรายไม่ยอมไปคัดกรองหรือตรวจสุขภาพประจำปี การแก้ไขปัญหา คือ องค์การบริหารส่วนตำบลและหน่วยงานสาธารณสุข โรงพยาบาลส่งเสริมสุขภาพตำบล ได้จัดกิจกรรมร่วมมือกันรณรงค์ให้ชุมชนเห็นความสำคัญในเรื่องนี้ซึ่งก็ได้ผลในระดับหนึ่ง ประชาชนให้ความร่วมมือเป็นอย่างดี แต่ต้องเป็นการดำเนินการอย่างต่อเนื่องเป็นประจำทุก จากการสำรวจข้อมูลพื้นฐาน บางครัวเรือนไม่ได้กินอาหารที่ถูกสุขลักษณะ การใช้ยาเพื่อบำบัดอาการเจ็บป่วยที่ไม่เหมาะสม บางรายมีพฤติกรรมที่ดื้อและไม่ยอมปฏิบัติตามแพทย์สั่ง ต้องมีการควบคุมให้รับประทานยาเพื่อบำบัดโรค การออกกำลังกายยังไม่สม่ำเสมอ ปัญหาเหล่านี้้องค์การบริหารส่วนตำบลพยายามอย่างยิ่งที่จะแก้ไข โดยร่วมมือกับโรงพยาบาล สาธารณสุข จัดกิจกรรมเพื่อแก้ไขปัญหา

(1) หน่วยงานด้านสาธารณสุข

- รพ.สต. ประจำตำบล 1 แห่ง จำนวนเตียงคนไข้ 2 เตียง โดยมีบุคลากรทางสาธารณสุข คือ
 1. แพทย์ จำนวน 1 คน (ไม่ได้อยู่ประจำ แต่มาตรวจรักษาเดือนละครั้ง)
 2. เจ้าพนักงานสาธารณสุขอาวุโส จำนวน - คน
 3. พยาบาลวิชาชีพ จำนวน 2 คน
 4. นักวิชาการสาธารณสุข จำนวน 2 คน
 5. อาสาสมัครสาธารณสุข จำนวน 133 คน

(2) สถานการณ์/ปัญหาสุขภาพ (ตำบลปากทรง) โรคที่ประชาชนในตำบลปากทรงเจ็บป่วย

1. โรคไข้เลือดออก
2. ไข้หวัด
3. ระบบทางเดินอาหาร
4. วัณโรค
5. คออักเสบ
6. โรคระบบต่อมไร้ท่อ (เบาหวาน)
7. โรคระบบหัวใจและหลอดเลือด (ความดันโลหิต)
8. โรคมาเลเรีย
9. โรคติดเชื้อไวรัสโคโรนา 2019 (COVID-19) (โรคระบาดอุบัติใหม่)

- มีศูนย์บริการสาธารณสุขประจำหมู่บ้าน (ศสมช.) จำนวน 9 แห่ง

- มีกองทุนระบบหลักประกันสุขภาพองค์การบริหารส่วนตำบลปากทรง ซึ่งจะได้รับเงินอุดหนุนงบประมาณรายหัวจากสำนักงานหลักประกันสุขภาพแห่งชาติรายหัวประชากรคนละ 45 บาท และ อบต. สมทบอีกจำนวนหนึ่งไม่น้อยกว่าร้อยละ 40

4.3 อาชญากรรม

องค์การบริหารส่วนตำบลปากทรง ไม่มีเหตุอาชญากรรมเกิดขึ้น แต่มีการมั่วสุมของเด็กนักเรียนวัยรุ่นบางกลุ่ม วิธีการแก้ปัญหขององค์การบริหารส่วนตำบลที่สามารถดำเนินการได้ตามอำนาจหน้าที่และงบประมาณที่มีอยู่อย่างจำกัด คือการติดตั้งกล้องวงจรปิดในจุดที่เป็นที่สาธารณะ ติดตั้งกระจกโค้งบริเวณทางร่วมทางแยก รวมทั้งได้ตั้งจุดตรวจ จุดสกัด จุดบริการ ในช่วงเทศกาลที่มีวันหยุดหลายวันเพื่ออำนวยความสะดวกให้กับประชาชน

4.4 ยาเสพติด

ปัญหาเสพติดในชุมชนขององค์การบริหารส่วนตำบล จากการที่ทางสถานีตำรวจตำบลปากทรงได้แจ้งให้กำนันองค์การบริหารส่วนตำบลทราบนั้นพบว่าในเขตองค์การบริหารส่วนตำบลมีผู้ที่ติดยาเสพติดแต่เมื่อเทียบกับพื้นที่อื่นถือว่าน้อย และยังไม่พบผู้ค้า เหตุผลก็เนื่องมาจากว่าได้รับความร่วมมือกับทางผู้นำ ประชาชน หน่วยงานขององค์การบริหารส่วนตำบลที่ช่วยสอดส่องดูแลอยู่เป็นประจำ การแก้ไขปัญหาขององค์การบริหารส่วนตำบลสามารถทำได้เฉพาะตามอำนาจหน้าที่เท่านั้น เช่น การณรงค์ การประชาสัมพันธ์ การแจ้งเบาะแส การฝึกอบรมให้ความรู้ ถ้านอกเหนือจากอำนาจหน้าที่ ก็เป็นเรื่องของอำเภอหรือตำรวจแล้วแต่กรณี ทั้งนี้ องค์การบริหารส่วนตำบลก็ได้ให้ความร่วมมือมาโดยตลอด

4.5 การสังคมสงเคราะห์

องค์การบริหารส่วนตำบลปากทรง ได้ดำเนินการด้านสังคมสงเคราะห์ ดังนี้

1. ดำเนินการจ่ายเบี้ยยังชีพให้กับผู้สูงอายุ ผู้พิการ และผู้ป่วยเอดส์
2. รับลงทะเบียนและประสานโครงการเงินอุดหนุนเพื่อการเลี้ยงดูเด็กแรกเกิด
3. ประสานการทำบัตรผู้พิการ
4. ประสานเงินสงเคราะห์ช่วยเหลือผู้ยากจน ยากไร้ รายได้น้อย และผู้ด้อยโอกาสไร้ที่พึ่ง
5. ประสานเงินช่วยเหลือปรับปรุงซ่อมแซมบ้านผู้สูงอายุ ผู้พิการ
6. ประสานเงินช่วยเหลือการกู้ยืมเงินของกองทุนผู้สูงอายุ และ ผู้พิการ
7. ประสานให้ความช่วยเหลือผ้าห่มกันหนาวสำหรับผู้ยากไร้
8. ประสานให้ความช่วยเหลือผู้ประสบปัญหาทางสังคม เช่น รายได้ไม่เพียงพอต่อการดำรงชีพ บ้านที่ได้รับความเสียหายจากอุทกภัย หรือภัยพิบัติทางธรรมชาติ ฯลฯ
9. ประสานให้ความช่วยเหลือครอบครัวอุปถัมภ์

10. มีอาสาสมัครบริหารท้องถิ่นประจำตำบลปากทรง จำนวน 2 คน

5. ระบบบริการพื้นฐาน

5.1 การคมนาคมขนส่ง

ในเขตองค์การบริหารส่วนตำบลปากทรง มีถนนทั้งสิ้น 110 สาย ความยาวรวมทั้งหมด 236,968 กิโลเมตร แยกเป็น

- ถนน คสล.	จำนวน 34 สาย	ระยะทาง 27,927 กิโลเมตร
- ถนนลาดยาง	จำนวน 5 สาย	ระยะทาง 14,623 กิโลเมตร
- ถนนลูกรัง	จำนวน 109 สาย	ระยะทาง 194,616 กิโลเมตร

การเดินทางจากกรุงเทพมหานคร สามารถเดินทางได้ ดังนี้

(1) ทางรถยนต์

(1.1) สามารถเดินทางโดยรถโดยสารประจำทางปรับอากาศ กรุงเทพฯ – หลังสวน จากสถานีขนส่งสายใต้ มายังสถานีขนส่งอำเภอหลังสวน จังหวัดชุมพร แล้วต่อรถโดยสารประจำทางปรับอากาศสายระนอง – สุราษฎร์ มาลงที่ตำบลปากทรง อำเภอพะโต๊ะ

(1.2) สามารถเดินทางโดยรถโดยสารประจำทางปรับอากาศ กรุงเทพฯ – พังงา ของบริษัททิกไนท์ทัวร์ จำกัด จากสถานีขนส่งสายใต้มาลงที่ตำบลปากทรง อำเภอพะโต๊ะ ได้โดยตรง

(1.3) สามารถเดินทางโดยรถโดยสารประจำทางปรับอากาศ กรุงเทพฯ – ระนอง จากสถานีขนส่งสายใต้มายังสถานีขนส่งจังหวัดระนอง ระยะทางประมาณ 568 กิโลเมตร แล้วต่อรถโดยสารประจำทางปรับอากาศ สายระนอง – นครศรีธรรมราช มาลงที่ตำบลปากทรง อำเภอพะโต๊ะ ระยะทางประมาณ 40 กิโลเมตร

(2) ทางรถไฟ

สามารถเดินทางโดยรถไฟ จากสถานีรถไฟธนบุรี เทียบ ธนบุรี – หลังสวน มาลงที่สถานีรถไฟหลังสวน แล้วมาต่อรถประจำทางปรับอากาศสายระนอง – หาดใหญ่ หรือระนอง-สุราษฎร์ธานี มาลงที่ตำบลปากทรง อำเภอพะโต๊ะ ระยะทางประมาณ 70 กิโลเมตร

(3) ทางอากาศ

สามารถเดินทางโดยเครื่องบิน สายการบิน นกแอร์ จากท่าอากาศยานดอนเมือง มายังท่าอากาศยานระนอง ใช้เวลาประมาณ 2 ชั่วโมง 15 นาที (เปิดให้บริการเมื่อวันที่ 15 พฤษภาคม 2556)

5.2 การไฟฟ้า

ในตำบลปากทรง ยังมีครัวเรือนที่ยังไม่มีไฟฟ้าใช้ทั้งสิ้น 561 ครัวเรือน มีไฟฟ้าใช้ในที่นี้หมายถึง มีระบบไฟฟ้าพื้นฐาน (สายส่งไฟฟ้า) เข้าถึงครัวเรือน ส่วนใหญ่เป็นครัวเรือนในพื้นที่ห่างไกลและอยู่ในเขตป่า โดยอยู่ในความดูแลรับผิดชอบของการไฟฟ้าส่วนภูมิภาคจังหวัดระนองที่รับผิดชอบเข้ามาในพื้นที่จังหวัดชุมพรในสองตำบลของอำเภอพะโต๊ะ คือ ตำบลพะโต๊ะและตำบลปากทรง

5.3 การประปา

ในพื้นที่ตำบลปากทรง มีระบบประปา 2 รูปแบบ คือ

- ระบบประปาภูเขา เดิมที่ยังไม่เป็นชุมชนมากนัก แต่ละครัวเรือนได้ใช้วิธีกันลำห้วยหรือลำธาร แล้วต่อท่อส่งน้ำมาใช้ยังครัวเรือนของตน แต่พอชุมชนขยายมากขึ้น ทางหมู่บ้านได้ร่วมมือกันจัดทำระบบประปาภูเขา โดยการสร้างฝายคอนกรีตกั้นลำห้วย ลำธารแล้วต่อท่อส่งน้ำลงมายังหมู่บ้านไปตามบ้านเรือนต่าง ๆ และมาขยายท่อส่งน้ำให้ครอบคลุมทั้งหมู่บ้านของทุกหมู่บ้านในช่วง 2 – 3 ปีที่ผ่านมา โดยใช้ งบประมาณ SML

เป็นหลัก โดยที่ประชาชนไม่ต้องเสียค่าใช้จ่ายแต่อย่างใดแต่คุณภาพน้ำก็เป็นไปตามธรรมชาติ กล่าวคือ ช่วงฤดูแล้ง น้ำก็จะใสสะอาดและมีปริมาณน้อย แต่ในช่วงฤดูฝนหรือช่วงฝนตก น้ำก็จะเปลี่ยนสีเป็นสีขุ่น เพราะไม่มีการกรอง และไม่มีการฆ่าเชื้อแต่อย่างใด

- ระบบประปาหมู่บ้านแบบผิวดินขนาดใหญ่ 2 แห่ง ได้แก่ หมู่ที่ 1 บ้านต่อตั้ง และหมู่ที่ 5 บ้านทับซอน และระบบประปาหมู่บ้านแบบผิวดินขนาดกลาง 1 แห่ง ได้แก่ หมู่ที่ 2 บ้านห้างแก โดยมีรายละเอียดดังนี้

- ระบบประปาบาดาล หมู่ที่ 4 บ้านปากทรง (ถ่ายโอนจากกรมอนามัย ปี 2546)

- ระบบประปาผิวดินขนาดใหญ่ หมู่ที่ 1 บ้านต่อตั้ง กำลังการผลิต 10 ลูกบาศก์เมตร/ชม. มีท่อเมนส่งน้ำ ระยะทาง 1,716 เมตร คณะกรรมการหมู่บ้านเป็นผู้ดำเนินการ

- ระบบประปาผิวดินขนาดใหญ่ หมู่ที่ 5 บ้านทับซอน กำลังการผลิต 10 ลูกบาศก์เมตร/ชม. มีท่อเมนส่งน้ำ 1,716 ระยะทาง เมตร คณะกรรมการหมู่บ้านเป็นผู้ดำเนินการ

- ระบบประปาผิวดินขนาดกลาง หมู่ที่ 2 บ้านห้างแก กำลังการผลิต 7 ลูกบาศก์เมตร/ชม. มีท่อเมนส่งน้ำ ระยะทาง 952 เมตร อบต.ปากทรง ดำเนินการ

- ระบบประปาบาดาล หมู่ที่ 5 บ้านทับซอน กำลังการผลิต 30 ลูกบาศก์เมตร/ชม. มีท่อเมนส่งน้ำ ระยะทาง 1,700 เมตร ของกรมโยธาธิการและผังเมือง

5.4 โทรศัพท์

- โทรศัพท์มือถือ มีทุกหลังคาเรือน (ปัจจุบันในพื้นที่ไม่มีบริการตู้สาธารณะแล้ว)

- เสาส่งสัญญาณโทรศัพท์เคลื่อนที่ของ AIS จำนวน 2 แห่ง สามารถใช้การในพื้นที่ได้ประมาณร้อยละ 30 ของพื้นที่ทั้งหมด ของ DTAC จำนวน 2 แห่ง สามารถใช้การในพื้นที่ได้ประมาณร้อยละ 80 และ TRUE 4-G 1 แห่ง สามารถใช้การในพื้นที่ได้ประมาณร้อยละ 75 ซึ่งทั้งสามเครือข่ายสัญญาณโทรศัพท์จะใช้งานได้ในพื้นที่เดียวกันส่วนใหญ่สัญญาณจึงยังไม่ครอบคลุมทั้งตำบลและยากต่อการกระจายสัญญาณเพราะเป็นพื้นที่ป่าเขา

- อินเทอร์เน็ตตำบล 1 แห่ง ณ ที่ทำการองค์การบริหารส่วนตำบลปากทรง

- มีวิทยุสื่อสารมือถือของ อบต.ปากทรง มีทั้งหมด 11 เครื่อง แต่ระบบส่งสัญญาณเครือข่ายวิทยุสื่อสารยังไม่ครอบคลุมทั้งพื้นที่

5.5 ไปรษณีย์หรือการสื่อสารหรือการขนส่ง และวัสดุ ครุภัณฑ์

- มีที่ทำการไปรษณีย์อนุญาต (เอกชน) 1 แห่ง

6. ระบบเศรษฐกิจ

6.1 การเกษตร

ในอดีตตำบลปากทรงเป็นทำเหมืองแร่และทำเกษตรกรรม แต่ปัจจุบันไม่มีการทำเหมืองแร่แล้ว ยังเหลือเพียงชาวบ้านส่วนหนึ่งที่ยังร่อนแร่ในลำห้วย ลำคลองหารายได้เป็นอาชีพเสริม ปัจจุบันประชาชนส่วนใหญ่กว่าร้อยละ 90 จึงมีอาชีพเกษตรกรรม โดยการทำสวนสวนปาล์ม ทุเรียน สวนยาง ผลไม้ สวนกาแฟ การเพาะเลี้ยงสัตว์น้ำ เป็นต้น

6.2 การประมง

(ในเขตองค์การบริหารส่วนตำบลปากทรง ไม่มีการประมง)

6.3 การปศุสัตว์

- เป็นการประกอบกิจการในลักษณะเลี้ยงในครัวเรือนเป็นอาชีพหลักและอาชีพเสริม เช่น การเลี้ยงไก่ เป็ด โค สุกร

6.4 การบริการ

- รีสอร์ท/บังกะโล	5	แห่ง
- โฮมสเตย์	10	แห่ง
- บัมน้ำมัน	1	แห่ง
- บัมหลอด	1	แห่ง
- โรงสีกาแฟขนาดเล็ก	2	แห่ง
- ตลาดนัด	1	แห่ง
- ลานปาล์ม	2	แห่ง
- ร้านขายของชำ	29	แห่ง
- ร้านมินิมาร์ท	2	แห่ง
- ร้านอาหาร	23	แห่ง
- ร้านเสริมสวย	4	แห่ง
- ร้านตัดผมชาย	3	แห่ง
- ร้านรับซื้อผลไม้	3	แห่ง
- ร้านซ่อมรถ	3	แห่ง

6.5 การท่องเที่ยว

(1) น้ำตกเหวไหลม

เป็นน้ำตกขนาดใหญ่ มีความสวยงามและมีน้ำไหลตลอดทั้งปี อยู่ท่ามกลางป่าไม้ที่อุดมสมบูรณ์ เดินทางโดยใช้ถนนลาดยางสายบ้านบกไฟ – น้ำตกเหวไหลม ซึ่งแยกจากทางหลวงแผ่นดินหมายเลข 4006 (ราชกรูด – หลังสวน) เข้าถึงบริเวณน้ำตก ระยะทางประมาณ 5 กิโลเมตร ถึงบริเวณจอดรถ และมีทางเดินคอนกรีตเข้าถึงตัวน้ำตกอีก 200 เมตร ตั้งอยู่ที่หมู่ที่ 3 บ้านบกไฟ

(2) สวนสาธารณะพ้อตาทินช้าง

เป็นสวนสาธารณะที่อยู่บริเวณริมคลองหินช้าง ที่มีหินเป็นเกาะแก่ง และมีที่เล่นน้ำมากมาย และเป็นเส้นทางล่องแก่งเรือจากแก่งบกไฟมาสิ้นสุดที่แก่งหินช้างบริเวณสวนสาธารณะนี้ และมีวังมัจฉาที่เป็นที่อยู่อาศัยของปลาจำนวนมาก โดยมีท่าเทียบแพให้บริการด้วย เดินทางโดยใช้ถนนสายปากทรง - บ้านนา ซึ่งแยกจากทางหลวงแผ่นดินหมายเลข 4006 (ราชกรูด – หลังสวน) ซึ่งเป็นช่วงถนนลาดยาง พอไปถึงประมาณกิโลเมตรที่ 4 เลี้ยวขวาไปตามถนนลูกรังที่มีป้ายบอกทางไปสวนสาธารณะพ้อตาทินช้าง เข้าไปประมาณ 300 เมตร ตั้งอยู่ที่หมู่ที่ 4 บ้านปากทรง

(3) เขานมสาว

เป็นแหล่งเดินป่าศึกษาธรรมชาติ และชมทะเลหมอก ซึ่งบนยอดเขาสามารถกางเต็นท์นอน และชมทะเลหมอกยามเช้าได้ตลอดปีและสามารถชมวิวป่าไม้ภูเขาบริเวณจังหวัดระนองและอำเภอพะโต๊ะจังหวัดชุมพร รวมถึงชมวิวทะเลอันดามันและพระอาทิตย์อัสดงที่ทะเลอันดามันที่สวยงาม โดยสภาพอากาศบนยอดเขามีอากาศเย็นตลอดปี โดยเฉพาะในช่วงฤดูหนาว สามารถเดินทางไปยังตีนเขาที่เป็นถนนคอนกรีตช่วงต้นและเป็นถนนลูกรัง ระยะทางประมาณ 3 กิโลเมตร และเดินเท้าขึ้นยอดเขา ระยะทางประมาณ 1 กิโลเมตร ตั้งอยู่ที่หมู่ที่ 6 บ้านสะพานสอง

(4) น้ำตกเหวพุลหนั่ง และน้ำตกเหวตาจันทร์

เป็นน้ำตกขนาดเล็กถึงกลาง ที่สวยงาม แต่มีน้ำไหลตลอดทั้งปี อยู่ท่ามกลางธรรมชาติที่อุดมสมบูรณ์ เดินทางโดยใช้ถนนสายปากทรง - บ้านนา ซึ่งแยกจากทางหลวงแผ่นดินหมายเลข 4006(ราชกรูด-หลังสวน) เป็นถนนลาดยางสลับถนนลูกรัง และพอถึงทางแยกให้เลี้ยวขวาไปตามถนนสายบ้านห้างแก - คลองเรือ เป็นถนนลูกรังสลับคอนกรีต ถึงบ้านคลองเรือ ระยะทางประมาณ 11 กิโลเมตร ตั้งอยู่ที่ หมู่ที่ 9 บ้านคลองเรือ

(5) น้ำตกทับซอน

เป็นน้ำตกขนาดกลาง ที่สวยงาม มีน้ำไหลตลอดทั้งปี อยู่ท่ามกลางป่าและสวนผลไม้ของชาวบ้าน เดินทางโดยใช้ถนนสายบ้านทับซอน ซึ่งแยกจากทางหลวงแผ่นดินหมายเลข 4006 (ราชกรูด - หลังสวน) เป็นถนนลาดยางช่วงต้นและเป็นถนนลูกรัง ระยะทางประมาณ 5.5 กิโลเมตร ถึงบริเวณจอดรถ ต้องเดินทางผ่านสวนผลไม้เข้าไปอีก 300 เมตร ตั้งอยู่ที่หมู่ที่ 5 บ้านทับซอน

(6) หมู่บ้านคลองเรือ

หมู่บ้านคลองเรือเป็นหมู่บ้านท่องเที่ยว ที่มีพันธุ์ไม้หายากที่สำคัญ ได้แก่ ดอกบัวพุด กระโดนพระราม กระโดนฤๅษี ไม้เลื้อยรูน(ไผ่ยักษ์) เห็ดแชมเปญ และมีสัตว์ป่าที่หายาก จักจั่นวง ตัวนิ่ม เป็นต้น มีโฮมสเตย์ให้บริการนักท่องเที่ยว มีกิจกรรมเดินป่าศึกษาธรรมชาติ กิจกรรมล่องแพ การทำเกษตร 4 ชั้น ธนาคารต้นไม้แห่งแรกของประเทศไทยและเป็นหมู่บ้านเศรษฐกิจพอเพียงเดินทางโดยใช้ถนนสายปากทรง-บ้านนา ซึ่งแยกจากทางหลวงแผ่นดินหมายเลข 4006 (ราชกรูด - หลังสวน) เป็นถนนลาดยางสลับถนนลูกรังและพอลิ่งทางแยกให้เลี้ยวขวาไปตามถนนสายบ้านห้างแก - คลองเรือ เป็นถนนลูกรังสลับคอนกรีตถึงบ้านคลองเรือ ระยะทางประมาณ 11 กิโลเมตร ตั้งอยู่ที่หมู่ที่ 9 บ้านคลองเรือ

(7) ล่องแก่งบกไฟ - หินช้าง

เป็นกิจกรรมการท่องเที่ยวโดยการใช้เรือยางล่องแก่งจากแก่งบกไฟ - หินช้าง (จากบ้านบกไฟ หมู่ที่ 3 - บ้านปากทรง หมู่ที่ 4) เป็นเส้นทางล่องแก่งที่มีความเร้าใจไม่แพ้ที่ใด แต่ฤดูกาลล่องแก่งจะอยู่ในช่วงฤดูฝน ตั้งแต่มีถุนายน - พฤศจิกายน ของทุกปี

(8) ล่องแพ

เป็นกิจกรรมล่องแพต้นแม่น้ำหลังสวน เป็นแพ PVC ล่องมาตามแม่น้ำขึ้นชมธรรมชาติสองฝั่งแม่น้ำที่ยังอุดมสมบูรณ์ ตั้งอยู่ที่หมู่ที่ 1 บ้านต่อตั้ง

(9) หน่วยอนุรักษ์และจัดการต้นน้ำพะโต๊ะ

เป็นหน่วยงานราชการที่มีจัดบริเวณสถานที่เป็นแหล่งศึกษาเรียนรู้การดำเนินงานตามปรัชญาเศรษฐกิจพอเพียง และอบรมเข้าค่ายต่าง ๆ ทั้งของเยาวชนและกลุ่มชุมชนต่าง ๆ โดยมีวิทยากรที่มีความรู้และประสบการณ์ ตั้งอยู่ หมู่ที่ 6 บ้านสะพานสอง

(10) เขาครา

6.6 อุตสาหกรรม

พื้นที่องค์การบริหารส่วนตำบลปากทรง ไม่มีโรงงานอุตสาหกรรม

6.7 การพาณิชย์และกลุ่มอาชีพ

กลุ่มอาชีพ

มีกลุ่มอาชีพ จำนวน 3 กลุ่ม

1. กลุ่มทำเครื่องแกง ขนม
2. กลุ่มเลี้ยงวัว
3. กลุ่มเลี้ยงไข่ไก่

6.8 แรงงาน

จากการสำรวจข้อมูลพื้นฐานพบว่า ประชากรที่มีอายุ 15-60 ปี อยู่ในกำลังแรงงาน ร้อยละ 80 โดยเฉพาะแรงงานด้านการเกษตร ประชากรอายุระหว่าง 19-50 ปี บางส่วน ไปรับจ้างทำงานนอกพื้นที่รวมทั้งแรงงานที่ไปทำงานต่างประเทศ เนื่องจากในพื้นที่ในเมืองที่มีโรงงานอุตสาหกรรม บริษัทห้างร้านใหญ่ๆ

7. ศาสนา ประเพณี วัฒนธรรม

7.1 การนับถือศาสนา

ประชาชนส่วนใหญ่นับถือศาสนาพุทธ ประมาณร้อยละ 98 ศาสนาอิสลาม ประมาณร้อยละ 1 และศาสนาคริสต์ ประมาณร้อยละ 1 และมีสถานที่ทางศาสนา คือ

- วัด 1 แห่ง
- สำนักสงฆ์ 6 แห่ง
- ฌาปนสถาน 1 แห่ง

มีพระภิกษุประจำวัด/สำนักสงฆ์ รวม 9 รูป

7.2 ประเพณีและงานประจำปี

ประเพณีล่องแพพะโต๊ะเชิงอนุรักษ์ จัดกิจกรรม ในเดือนกุมภาพันธ์ของทุกปี สถานที่จัดกิจกรรม แม่น้ำพะโต๊ะ ตำบลพะโต๊ะ อำเภอพะโต๊ะ จังหวัดชุมพร

กิจกรรม

1. ล่องแพ
2. เปิดเมืองกินฟรี
3. ชมการแสดงทางศิลปวัฒนธรรมพื้นบ้านบนถนนสายวัฒนธรรม หน้าว่าการอำเภอพะโต๊ะ (หลังเก่า)
4. ชมการแสดงดนตรี
5. ประกวดธิดาล่องแพ
6. ขึ้นเขานมสาว นอนเปลชมทะเลดาว สองฝั่งอ่าวไทยและอันดามัน
7. ชมน้ำตก
8. เดินป่าศึกษาธรรมชาติ
9. ชมโรงงานไฟฟ้าพลังน้ำ บ้านคลองเรือ ตำบลปากทรง จังหวัดชุมพร
10. ชมแหล่งเรียนรู้เศรษฐกิจพอเพียง
11. ชมศูนย์การเรียนรู้การสร้างบ้านดิน
12. ชมชบวนแห่ทางอากาศพารามอเตอร์
13. ชมนิทรรศการฯ และผลิตภัณฑ์พื้นบ้าน สินค้า OTOP

หน่วยงานที่รับผิดชอบ

- | | |
|----------------------------------|---------------------|
| 1. องค์การบริหารส่วนจังหวัดชุมพร | โทร. 077-506090 |
| 2. เทศบาลตำบลพะโต๊ะ | โทร. 077-539072 |
| 3. องค์การบริหารส่วนตำบลปังหวาน | โทร. 077-620554 |
| 4. องค์การบริหารส่วนตำบลพระรักษ์ | โทร. 077-620551 |
| 5. องค์การบริหารส่วนตำบลปากทรง | โทร. 077-654535 -36 |
| 6. องค์การบริหารส่วนตำบลพะโต๊ะ | โทร. 077-539115 |

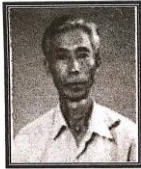
7.3 ภูมิปัญญาท้องถิ่น/ภาษาถิ่น

ภูมิปัญญาท้องถิ่น

ตำบลปากทรง มีผู้แทนเครือข่ายภูมิปัญญาท้องถิ่น ดังรายชื่อต่อไปนี้

นายไพโรจน์ ช่วยยิ้ม

ภูมิปัญญาไทย ด้านการเกษตร (เศรษฐกิจพอเพียงทำปุ๋ยหมัก EM)



ประวัติ นายไพโรจน์ ช่วยยิ้ม
เบอร์โทรศัพท์ ๐๘๑-๐๘๑๔๕๓๕
เกิดเมื่อวันที่ ๗ สิงหาคม พ.ศ. ๒๕๑๑ อายุ ๗๕ ปี
ที่อยู่ปัจจุบัน ๔๔ หมู่ที่ ๔ ตำบลปากทรง
อำเภอพะโต๊ะ จังหวัดชุมพร ๘๖๑๘๐
สมรสอยู่ด้วยกัน
สถานภาพ
การศึกษา มัธยมศึกษาตอนปลาย
อาชีพปัจจุบัน เกษตรกรรม
อาชีพเดิม เกษตรกรรม

ภูมิปัญญา เป็นผู้เชี่ยวชาญเรื่อง เศรษฐกิจพอเพียงทำปุ๋ยหมัก EM

นางปริดา ช่วยยิ้ม

ภูมิปัญญาไทย ด้านการเกษตร (เศรษฐกิจพอเพียงทำปุ๋ยหมัก EM)



ประวัติ นางปริดา ช่วยยิ้ม
เบอร์โทรศัพท์ ๐๘๑-๐๘๑๔๕๓๕
เกิดเมื่อวันที่ - พ.ศ. ๒๕๑๖ อายุ ๗๔ ปี
ที่อยู่ปัจจุบัน ๔๔ หมู่ที่ ๔ ตำบลปากทรง
อำเภอพะโต๊ะ จังหวัดชุมพร ๘๖๑๘๐
สมรสอยู่ด้วยกัน
สถานภาพ สมรสอยู่ด้วยกัน
การศึกษา ประถมศึกษา
อาชีพปัจจุบัน เกษตรกรรม
อาชีพเดิม -

ภูมิปัญญา เป็นผู้เชี่ยวชาญเรื่อง เศรษฐกิจพอเพียงทำปุ๋ยหมัก EM

นางอำนวยการ สุทธานี

ภูมิปัญญาไทย ด้านนาทศิลป์ (กาพย์ กลอน)



ประวัติ นางอำนวยการ สุทธานี
เบอร์โทรศัพท์ -
เกิดเมื่อวันที่ พ.ศ. ๒๕๓๗ อายุ ๘๓ ปี
ที่อยู่ปัจจุบัน ๓๓ หมู่ที่ ๔ ตำบลปากทรง
อำเภอพะโต๊ะ จังหวัดชุมพร ๘๖๑๘๐
สมรสอยู่ด้วยกัน
สถานภาพ หม้าย (คู่สมรสเสียชีวิต)
การศึกษา ประถมศึกษา
อาชีพปัจจุบัน เกษตรกร
อาชีพเดิม เกษตรกร

ภูมิปัญญา เป็นผู้เชี่ยวชาญเรื่อง กาพย์ กลอน

นางปริดา ช่วยยิ้ม

ภูมิปัญญาไทย ด้านการเกษตร (เศรษฐกิจพอเพียงทำปุ๋ยหมัก EM)



ประวัติ นางปริดา ช่วยยิ้ม
เบอร์โทรศัพท์ ๐๘๑-๐๘๑๔๕๓๕
เกิดเมื่อวันที่ - พ.ศ. ๒๕๑๖ อายุ ๗๔ ปี
ที่อยู่ปัจจุบัน ๔๔ หมู่ที่ ๔ ตำบลปากทรง
อำเภอพะโต๊ะ จังหวัดชุมพร ๘๖๑๘๐
สมรสอยู่ด้วยกัน
สถานภาพ สมรสอยู่ด้วยกัน
การศึกษา ประถมศึกษา
อาชีพปัจจุบัน เกษตรกรรม
อาชีพเดิม -

ภูมิปัญญา เป็นผู้เชี่ยวชาญเรื่อง เศรษฐกิจพอเพียงทำปุ๋ยหมัก EM

นายไพโรจน์ ช่วยยิ้ม

ภูมิปัญญาไทย ด้านการเกษตร (เศรษฐกิจพอเพียงทำปุ๋ยหมัก EM)



ประวัติ นายไพโรจน์ ช่วยยิ้ม
เบอร์โทรศัพท์ ๐๘๑-๐๘๑๔๕๓๕
เกิดเมื่อวันที่ ๗ สิงหาคม พ.ศ. ๒๕๑๑ อายุ ๗๕ ปี
ที่อยู่ปัจจุบัน ๔๔ หมู่ที่ ๔ ตำบลปากทรง
อำเภอพะโต๊ะ จังหวัดชุมพร ๘๖๑๘๐
สมรสอยู่ด้วยกัน
สถานภาพ สมรสอยู่ด้วยกัน
การศึกษา มัธยมศึกษาตอนปลาย
อาชีพปัจจุบัน เกษตรกรรม
อาชีพเดิม เกษตรกรรม

ภูมิปัญญา เป็นผู้เชี่ยวชาญเรื่อง เศรษฐกิจพอเพียงทำปุ๋ยหมัก EM

นายหนู ยิ่งรัมย์

ภูมิปัญญาไทย ด้านอุตสาหกรรม หัตถกรรม จักสานและโอท็อป (การจักสาน)



ประวัติ นายหนู ยิ่งรัมย์
เบอร์โทรศัพท์ -
เกิดเมื่อวันที่ ๓ พฤษภาคม พ.ศ. ๒๕๑๑ อายุ ๖๔ ปี
ที่อยู่ปัจจุบัน ๑๖/๒ หมู่ที่ ๔ ตำบลปากทรง
อำเภอพะโต๊ะ จังหวัดชุมพร ๘๖๑๘๐
สมรสอยู่ด้วยกัน
สถานภาพ สมรสอยู่ด้วยกัน
การศึกษา ประถมศึกษา
อาชีพปัจจุบัน เกษตรกรรม
อาชีพเดิม เกษตรกรรม

ภูมิปัญญา เป็นผู้เชี่ยวชาญเรื่อง การจักสาน

นางมณี รักษรอต

ภูมิปัญญาไทย ด้านอุตสาหกรรม หัตถกรรม จักสานและโอท็อป (การจักสาน)



ประวัติ นางมณี รักษรอต
เบอร์โทรศัพท์ ๐๘๙-๕๓๗๓๕๖๖
เกิดเมื่อวันที่ พ.ศ. ๒๕๔๔ อายุ ๗๑ ปี
ที่อยู่ปัจจุบัน ๖๘ หมู่ที่ ๕ ตำบลปากทรง
อำเภอพะโต๊ะ จังหวัดชุมพร ๘๖๑๘๐
สมรสอยู่ด้วยกัน
สถานภาพ หม้าย (คู่สมรสเสียชีวิต)
การศึกษา ประถมศึกษา
อาชีพปัจจุบัน เกษตรกรรม
อาชีพเดิม เกษตรกรรม

ภูมิปัญญา เป็นผู้เชี่ยวชาญเรื่อง การจักสาน

นายอินทร์ ทิพย์จันทร์

ภูมิปัญญาไทย ด้านการเกษตร (ไร่ นา สวนผสม)



ประวัติ นายอินทร์ ทิพย์จันทร์
เบอร์โทรศัพท์ ๐๘๖-๒๖๕๒๘๒๒
เกิดเมื่อวันที่ - พ.ศ. ๒๕๔๕ อายุ ๗๕ ปี
ที่อยู่ปัจจุบัน ๙๙/๒ หมู่ที่ ๔ ตำบลปากทรง
อำเภอพะโต๊ะ จังหวัดชุมพร ๘๖๑๘๐
สมรสอยู่ด้วยกัน
สถานภาพ สมรสอยู่ด้วยกัน
การศึกษา ปวท.
อาชีพปัจจุบัน เกษตรกรรม
อาชีพเดิม เกษตรกรรม

ภูมิปัญญา เป็นผู้เชี่ยวชาญเรื่อง ไร่ นา สวนผสม

ภาษาถิ่น

ใช้ภาษาไทยถิ่นใต้ อาจแบ่งกลุ่มในภาษาไทยตอนใต้อย่างกว้างๆและครอบคลุมเขตพื้นที่ที่เกี่ยวข้องกับภาษาไทยถิ่นใต้ได้เป็น ๓ กลุ่ม ที่สำคัญ คือ **กลุ่มภาคใต้ตอนเหนือ และเขตพื้นที่ฝั่งทะเลตะวันตก** ได้แก่ ภาษาไทยถิ่นต่างๆที่พูดกันในจังหวัด ประจวบคีรีขันธ์(ตอนล่าง) ชุมพร สุราษฎร์ธานี ระนอง พังงา ภูเก็ต

8.ทรัพยากรธรรมชาติ

8.1 น้ำ

แหล่งน้ำธรรมชาติ

- แม่น้ำ 1 สาย คือ แม่น้ำหลังสวน
- ลำคลอง 5 สาย คือ คลองเรือ คลองทรง คลองปราด คลองหินช้าง คลองทับซอน
- ลำห้วย 121 สาย
- บึง หนอง และอื่นๆ 9 แห่ง

แหล่งน้ำที่สร้างขึ้น

- | | | |
|-----------------|-----|---------------------|
| - ฝาย | 5 | แห่ง |
| - บ่อน้ำตื้น | 165 | แห่ง |
| - บ่อโยก | 4 | แห่ง (ใช้การไม่ได้) |
| - ถัง ฝ.30 | 7 | ชุด |
| - ถัง ฝ.99 | 3 | ชุด |
| - ถังทรงเหลี่ยม | 2 | แห่ง |
| - สระเก็บน้ำ | 1 | แห่ง |
| - ฝายแม้ว | 100 | แห่ง |

8.2 ป่าไม้

ยังมีการบุกรุกทำลายป่าของประชาชนเพื่อเพิ่มพื้นที่ทำกิน ทำให้ป่าไม้ถูกทำลายไปเรื่อย ๆ ถึงแม้อัตราการทำลายจะไม่สูงเพราะไม่มีนายทุนอยู่เบื้องหลัง แต่หากปล่อยไว้ก็จะเกิดปัญหาสิ่งแวดล้อมอื่น ๆ ตามมาอีกมาก พื้นที่ตำบลปากทรงเป็นเขตป่าไม้ที่อยู่ในความรับผิดชอบของ 3 หน่วยงาน ได้แก่หน่วยอนุรักษ์และจัดการต้นน้ำพะโต๊ะ อุทยานแห่งชาติน้ำตกหงาว หน่วยรักษาพันธุ์สัตว์ป่าควนแม่ยายหม่อน ซึ่งพื้นที่ทำกินส่วนใหญ่ของประชาชนจะอยู่ในเขตป่าไม้ และมีบางส่วนทำกินในที่ดินสาธารณะที่ประชาชนใช้ประโยชน์ร่วมกัน ถึงแม้จะมีการทำกินในที่ดินมากกว่า 20 - 30 ปี ประชาชนก็ยังไม่เอกลิขสิทธิ์ในที่ทำกินได้ ทำให้เกิดปัญหากระทบกระทั่งกับเจ้าหน้าที่ป่าไม้เป็นประจำ และหลายรายถึงขั้นถูกจับกุมดำเนินคดี ทำให้เกิดความไม่มั่นคงในการทำมาหากินของประชาชน รวมถึง อบต. ก็ไม่สามารถเข้าไปพัฒนาให้บริการสาธารณะพื้นฐานแก่ประชาชนในเขตพื้นที่ป่าได้ ทำให้ประชาชนไม่ได้รับความสะดวกสบาย

8.3 ภูเขา

ภูเขามีสลักษณะ เป็นภูเขาสูงสลับซับซ้อนและเป็นป่าต้นน้ำลำธาร

8.4 ทรัพยากรธรรมชาติที่สำคัญขององค์การบริหารส่วนตำบลปากทรง

มีความอุดมสมบูรณ์ของทรัพยากรธรรมชาติ ทั้งด้านแหล่งน้ำที่มีห้วย ลำธาร คลองจำนวนมาก และด้านสภาพดินก็มีความอุดมสมบูรณ์ของแร่ธาตุอาหารที่เหมาะสมแก่การทำเกษตร และมีแร่ใต้ดินจำนวนมาก โดยเฉพาะแร่ดีบุก ในอดีตจึงเป็นพื้นที่ทำเหมืองแร่ดีบุกที่สำคัญแหล่งหนึ่งในจังหวัดชุมพร แต่ปัจจุบันแร่ดีบุกลดน้อยลงมากจึงไม่มีการทำเหมืองแร่กันแล้ว มีเพียงชาวบ้านจำนวนหนึ่งที่ยังร่อนแร่ในลำห้วย ลำคลองเป็นอาชีพเสริม จึงมีภูมิประเทศส่วนหนึ่งที่เปลี่ยนแปลงไปจากการทำเหมืองแร่ กลายเป็นชุมชนเหมือง (แหล่งน้ำขนาดใหญ่) ที่อยู่บนภูเขาหรือพื้นที่สูง และภูเขาบางส่วนก็เสื่อมโทรม ไม่มีต้นไม้อุดมปกคลุม แต่พื้นที่ส่วนใหญ่ยังมีความ

อุดมสมบูรณ์และมีสัตว์อาศัยอยู่จำนวนมากหลายชนิด เช่น เลียงผา ลิง ค่าง ชะนี ชะมด ตัวนึ่ง หมูป่า ส่วนพื้นที่
ราบมีเพียงประมาณร้อยละ 5 ของพื้นที่ทั้งหมด